



## Bulletin du Musée Archéologique du “Studium Biblicum Franciscanum”

-Juin 2012-  
Par Davide Bianchi

### Section Actualité :

#### **Projet du nouveau musée**

Les architectes de l'étude "Giovanni Tortelli e Roberto Franzoni", chargés par la "Custodia Terræ Sanctæ" du projet de rénovation du Musée Archéologique, ont passé une ultérieure période d'étude et de collecte de données à Jérusalem. Ils se sont consacrés principalement à la définition des espaces à occuper. Leur visite a également eu pour objectif de favoriser une plus grande connaissance réciproque et l'identification des particularités des commanditaires et du matériel qui sera exposé. Cette expérience s'est enrichie également au travers d'excursions sur des sites archéologiques et des musées locaux vis-à-vis desquels notre musée représente parfois une intégration et parfois une différenciation.



*Fig.1 Les architectes avec le directeur, le père Alliata et Monsieur Ettore Soranzo, ingénieur*

## Section Activité Scientifique :

### **Décoration sculpturale d'époque hérodiennne**

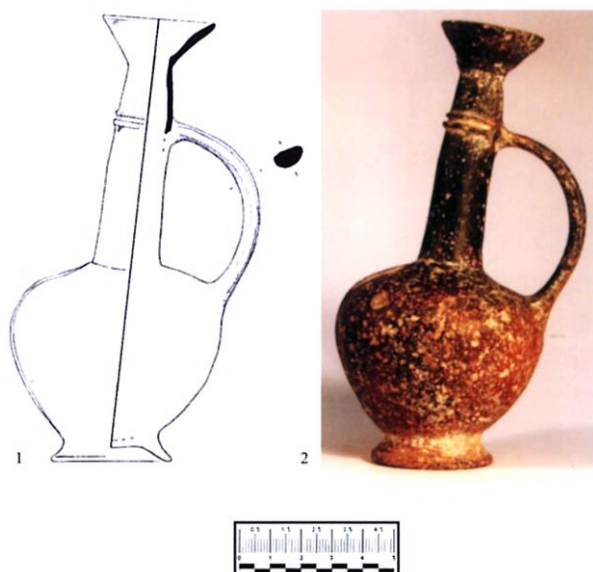
D'une importance particulière ont été l'examen et l'étude d'une proposition d'interprétation concernant deux blocs de pierre sculptés dans le style hérodien qui ont été retrouvés pendant la construction du Sanctuaire de la Condamnation ou du couvent de la Flagellation. Ces deux pièces, ayant déjà appartenu à la décoration intérieure des édifices du second temple sont probablement à rapprocher de la double porte. Le grand intérêt de ces pièces est confirmé par le fait qu'un fragment similaire, mais d'une plus grande dimension, est gardé à la tour de David, dite également Musée de la Citadelle.



*Fig.2 Fragments de décoration sculpturale provenant du second temple ;  
dans l'encadré à droite, les deux pièces gardées au musée archéologique du SBF*

### **Thèse concernant le matériel céramique égéen de la Tombe du *Dominus Flevit***

À l'Université des Études de Florence, il a été défendu, de la part de l'étudiant Francesco Pollastri, une thèse de Doctorat intitulée : "Nouvelles considérations concernant la céramique d'importation de la nécropole jébuséenne du *Dominus Flevit*" sous la direction de Madame Anna Margherita Jasink, professeur. Il s'agit du réexamen d'un matériel de grande valeur qui est exposé dans notre Musée Archéologique ou conservé dans les réserves de ce dernier. Les vases, déjà publiés il y a une cinquantaine d'années par le père Sylvester Saller, ont été dessinés et photographiés à nouveau et réévalués dans leur fonction d'anneau de liaison, créé par les relations commerciales entre les pays de la Méditerranée orientale pendant la période du Bronze Récent (XV-XIII siècle avant J. C.). Le peuple jébuséen, résident à Jérusalem avant la conquête de David, apparaît ainsi comme une nation cultivée et intégrée dans l'environnement globalisé de la culture de régions comprenant le milieu insulaire de Chypre, Crète et de l'Hellade en général.



*Fig.3 Une pièce étudiée dans la thèse : DF 684, Juglet Base-Ring I, profil (dessin et photo par Francesco Pollastri)*

### **Travaux de restauration**

Pendant le mois de juin, il a démarré une collaboration avec les restaurateurs Pierluigi Miranda et Fernando Harris Reyes pour la restauration de certains objets archéologiques gardés dans le Musée du Studium Biblicum Franciscanum. Ces deux chercheurs possèdent une expérience de plusieurs années dans le domaine de la restauration, surtout dans les pays du moyen orient, ayant commencé par collaborer avec le père Michele Piccirillo en tant qu'instructeurs de l'Ecole de la Mosaïque de Madaba ; leur carrière s'est encore enrichie au travers d'autres commandes en Jordanie, Syrie et Turquie jusqu'à la restauration des mosaïques du Dôme du Rocher. Dans le Musée, ils sont en train de restaurer et nettoyer un prestigieux ossuaire en pierre locale, provenant de Jérusalem et daté du I siècle après J. C.



*Fig.4 Les restaurateurs au travail*