

Bilancio 2017

Prospettive e priorità



Università Cattolica del Sacro Cuore



Il presente documento è stato realizzato con la consulenza della dr.ssa Piera Benaglio di Altis (Alta Scuola Impresa e Società dell'Università Cattolica di Milano).

Il Bilancio è stato redatto facendo riferimento, ove compatibili, alle Linee Guida per la Redazione del Bilancio Sociale delle Organizzazioni Non Profit.

Responsabili Bilancio Sociale:

Andrea Avveduto e Tommaso Saltini

Questo bilancio è disponibile sul sito
www.proterrasancta.org
e può essere richiesto scrivendo a
info@proterrasancta.org

Fotografie:

Archivio Associazione pro Terra Sancta
Archivio Custodia di Terra Santa

Progetto grafico di:

Rainoldi Grafica

Pubblicazione: maggio 2018



Bilancio 2017

Prospettive e priorità

Carissimi amici sostenitori, volontari, collaboratori,

l'anno che abbiamo lasciato, il 2017, è stato per noi particolarmente significativo, perché esattamente 800 anni fa, al Capitolo di Pentecoste tenuto a Santa Maria degli Angeli alla Porziuncola in Assisi, il nostro Ordine si aprì alla dimensione missionaria e universale. In quella occasione fu deciso di mandare frati un po' in tutto il mondo allora conosciuto, e di mandarli come testimoni di fraternità e di pace. Ed è nella stessa occasione che un gruppo di frati fu mandato in Terra Santa, sotto la guida di frate Elia da Cortona, a fondare una Provincia francescana che inizialmente venne chiamata appunto d'Oltremare o di Siria.

Fu l'inizio di quella che oggi è chiamata "Custodia di Terra Santa", una realtà internazionale: siamo infatti circa 270 frati di 44 nazionalità diverse. Una realtà che cerca di vivere la vita francescana che è anzitutto una vita evangelica di preghiera e di fraternità a servizio della Chiesa e della gente. Dalla Chiesa Universale abbiamo ricevuto il mandato di **custodire i Luoghi Santi** della cristianità. Custodiamo una cinquantina di santuari, dove, noi per primi, siamo chiamati a fare un'esperienza di incontro con Dio e dove i pellegrini stessi possono fare un'esperienza di fede e leggere la Parola di Dio, lì dove questa Parola è stata annunciata e ha preso corpo.

Ci troviamo a svolgere il **servizio pastorale nelle parrocchie** di rito latino, circa una trentina, prendendoci cura delle "pietre vive", i cristiani del Medio Oriente, che rimangono tuttora nei vari Paesi anche a costo di grandi sacrifici. C'è un forte impegno nel **settore educativo e sociale**, attraverso le 15 scuole francescane di Terra Santa che educano circa 10.000 studenti.

Fondamentale è anche l'impegno a sostegno della presenza cristiana in Medio Oriente attraverso la creazione di posti di lavoro e la possibilità di usufruire, per i cristiani locali, di appartamenti, circa 600, a un prezzo, nella maggioranza dei casi, puramente simbolico.

Inoltre, in questo momento un impegno particolare è rivolto a **migranti e rifugiati**. Quello verso i migranti è un impegno legato al fenomeno della globalizzazione: in Israele, ma anche in Siria e a Cipro la comunità dei migranti, soprattutto lavoratori stranieri provenienti dall'Asia, è significativa.

Desidero perciò - attraverso l'Associazione pro Terra Sancta - ringraziarvi per aver sostenuto i progetti che si inseriscono in questa preziosa realtà di servizio alla Chiesa intera e chiedervi un particolare ricordo nella preghiera per noi frati che cerchiamo di vivere la nostra vocazione in Terra Santa e in tutto il Medio Oriente. Vi chiedo una preghiera per la gente che ci è affidata e specialmente per le popolazioni provate dalla guerra. Che il Signore doni la sua Pace a ciascuna e ciascuno di voi, alle vostre famiglie e alle vostre comunità e specialmente alla Terra che è diventata Santa per la Sua presenza.



**Fra Francesco
Patton**

Custode di Terra Santa
e Presidente di
Associazione pro
Terra Sancta

A handwritten signature in black ink that reads "fr. Francesco Patton". The signature is written in a cursive, flowing style.

Cari amici,

vorrei semplicemente ringraziarvi per il lavoro realizzato assieme nel corso del 2017 diretto a raggiungere con aiuti concreti tante famiglie colpite dalla guerra, e a sostenere opere di carità ed educative sempre aperte a tutti, con particolare attenzione ai più giovani e a chi è più in difficoltà. Un grazie particolare anche ai tanti sostenitori attenti a promuovere le attività di conservazione dei Luoghi Santi e le iniziative culturali volte a testimoniare ai cittadini del mondo la ricchezza della terra dove Gesù ha vissuto. Grazie al vostro contributo abbiamo cercato di facilitare la comprensione della Storia e di testimoniare tutto il bello che l'uomo, proveniente da tutto il mondo, ha saputo lasciare in Terra Santa.

Tutto il nostro fare ha il desiderio di favorire e costruire legami tra la Terra Santa e il mondo. Collaborare a conservare i Luoghi Santi rappresenta un'occasione unica per vivere un legame speciale con questa Terra che tutti amiamo

Il bilancio che avete in mano descrive e racconta i numeri del nostro lavoro, le risorse raccolte e utilizzate, oltre ai beneficiari raggiunti. Nell'arco dell'ultimo decennio, che ci ha visto nascere e crescere con costanza, abbiamo realizzato - in continuo dialogo con i frati francescani della Custodia di Terra Santa - tanti progetti di conservazione, educazione e sviluppo; siamo intervenuti con rapidità a sostegno delle emergenze umanitarie e abbiamo promosso numerose iniziative con il desiderio di abbracciare ogni aspetto di questa realtà controversa e allo stesso tempo affascinante.

I nostri progetti - che in vario modo sostenete - creano spazi e occasioni di dialogo e favoriscono il desiderio di condividere il bene e il bello, di testimoniare una certezza di fede capace di aprirsi all'incontro con i fratelli cristiani delle chiese orientali e i fedeli di altre religioni.

Rinnovo l'invito, anche a nome dei collaboratori e volontari presenti in Terra Santa, a organizzare un viaggio con noi per venire a trovarci, visitare i Luoghi dove lavoriamo e incontrare i frati francescani e comunità locali con cui siamo coinvolti nel realizzare i progetti di cui vi raccontiamo in questo report.



Tommaso Saltini

Direttore Generale
Associazione
pro Terra Sancta





Chi siamo

Tutto posso in Colui che mi dà la forza (Fil 4, 13)



Mission



**Costruire legami
tra la Terra Santa
e il mondo**



Chi siamo

Siamo un'organizzazione no profit che realizza progetti di conservazione dei Luoghi Santi, di sostegno alle comunità locali e di aiuto nelle emergenze umanitarie.

Siamo presenti in Medio Oriente, laddove risiedono i frati francescani della Custodia di Terra Santa.

Partecipare all'opera dell'Associazione pro Terra Sancta significa amare la Terra Santa nei luoghi e nelle persone. Significa vivere un legame duraturo con i Luoghi Santi e le antiche comunità cristiane, coinvolgendosi in tutti gli aspetti religiosi, culturali e sociali.



I numeri di Associazione pro Terra Sancta



8 PAESI
DI INTERVENTO

30 LOCALITÀ
RAGGIUNTE


≈ 50 MILA
BENEFICIARI
DIRETTI
RAGGIUNTI

≈ 3,3 MILIONI
BENEFICIARI
INDIRETTI
RAGGIUNTI



28

COLLABORATORI
A TEMPO PIENO



9 MILIONI
DI RISORSE
RACCOLTE



25.000
FOLLOWERS
SU FACEBOOK



200
VOLONTARI



30.000
DONATORI



26.000
ISCRITTI ALLA
NEWSLETTER



“Dai frutti conoscerete l'albero”

La Custodia di Terra Santa e l'instancabile impegno dei frati minori in Medio Oriente

La Custodia di Terra Santa, con cui Associazione pro Terra Sancta collabora fattivamente, ha una storia antichissima, che risale a più di 800 anni fa. Attualmente si configura come una grande realtà ben strutturata in diversi ambiti: archeologico, culturale e sociale. In primis c'è - da sempre - la cura e la conservazione dei Luoghi Santi (e il mantenimento dei 55 santuari ad essi collegati), missione ricevuta dalla Chiesa Universale nel 1342, e poi, naturalmente, l'attività pastorale dei francescani che viene svolta in 24 parrocchie e in numerose chiese, cappelle e succursali. A questo proposito va sottolineato che la Custodia ha cura delle tre più grandi parrocchie latine di tutta la Terra Santa: Gerusalemme, Betlemme e Nazaret. I frati inoltre hanno una presenza parrocchiale radicata anche in Siria e Libano,

nelle grandi città come in alcuni paesi più piccoli. Le attività che si svolgono in queste comunità di lingua araba sono numerose e molto articolate: catechesi, celebrazione dei sacramenti, l'accompagnamento dei giovani. Una nuova realtà pastorale verso la quale i francescani si sono recentemente aperti è quella degli immigrati, in particolare quella dei cattolici provenienti da ogni parte del mondo. Questi fedeli, in gran parte donne, sono in Medio Oriente per motivi di lavoro, spinti dalle difficili situazioni economiche dei loro Paesi. Sempre nell'ambito di questo ministero pastorale vanno considerate anche altre opere e altre realtà di carattere sociale della Custodia: scuole, collegi, case per studenti, doposcuola, laboratori artigianali, laboratori femminili, circoli parrocchiali, case di riposo per anziani, co-



**CUSTODIA
TERRÆ
SANCTÆ**

lonie estive, ambulatori. I pellegrini che vengono in Terra Santa incontrano i francescani quasi esclusivamente nei santuari, ma è importante ricordare la loro presenza in campo pastorale e il loro impegno per le fasce sociali più povere della popolazione, cristiana e non cristiana.

La nostra storia...



2002

Costituzione dell'Associazione pro Terra Sancta.

2006

Avvio effettivo delle operatività. Arrivano a Gerusalemme i primi volontari e collaboratori.

2007

Iniziano i primi progetti di conservazione e assistenza e il sostegno alle scuole e opere educative.

2008

Avvio del progetto a Sebastia. Prima campagna emergenza per la popolazione di Gaza.

2009

Avvio delle ristrutturazioni delle case nella Città Vecchia di Gerusalemme. A Betlemme viene lanciata la prima campagna natalizia a sostegno dei bambini betlemiti.

2010

Prende avvio il progetto dedicato al sostegno delle scuole di Terra Santa.

2011

Avvio del progetto Terra Sancta Museum. Inizia il sostegno all'Egitto e alla Siria con l'apertura di quattro centri di emergenza.

2012

Nuova sede operativa a Milano. Avvio del progetto "Betlemme è anche anziana".

2013

Viene lanciata la campagna per sostenere Aleppo, specialmente in campo medico e nella distribuzione dell'acqua.

2014

Iniziano i lavori per il recupero del sito di Betania, vicino alla tomba di Lazzaro. Lancio della campagna per salvare la grotta di Nazaret.

2015

Vengono rafforzati i progetti per sostenere i profughi e i rifugiati in Giordania, Libano e Rodi.

2016

Avvio del progetto per ricostruire in Siria le case distrutte dalla guerra.

2017

Promozione di attività culturali per favorire l'incontro tra le comunità locali a Gerusalemme, Betlemme, Amman e Damasco.



A casa di Lazzaro, Marta e Maria



Nuova Guest House a Betlemme



...e cos'è successo nell'anno 2017



Aree di attività

Associazione pro Terra Sancta

*Le attività dell'Associazione pro
Terra Sancta si articolano in
tre grandi ambiti:*

**CONSERVAZIONE
E SVILUPPO**

**EDUCAZIONE
E ASSISTENZA**

**EMERGENZE IN
MEDIO ORIENTE**

*In questo bilancio vogliamo
presentare le aree di attività
e l'impatto sociale che tali
attività stanno portando in
Terra Santa.*



Conservazione e Sviluppo

L'Associazione pro Terra Sancta, contribuendo alla conservazione dei luoghi, è impegnata ad accrescere la consapevolezza del loro valore in tutte le comunità locali, comprese quelle ebraiche e musulmane. Le attività di recupero e valorizzazione sono inoltre opportunità per formare lavoratori e artigiani qualificati, occupare giovani (favorendo il coinvolgimento delle donne e delle persone con disabilità) e generare fonti di reddito attivando iniziative socio-culturali legate al turismo sostenibile e a nuove forme di accoglienza.

Il recupero e la valorizzazione del patrimonio culturale facilitano e generano inoltre continue occasioni d'incontro e convivenza tra tutte le genti che vivono e convergono in questa terra scelta e amata da Dio.

Educazione e Assistenza

I progetti dell'area Educazione e Assistenza sostengono i più poveri, focalizzando l'attenzione sull'educazione delle nuove generazioni, elemento fondamentale per poter sperare in un futuro di pace e di sviluppo. Sono stati realizzati diversi progetti, sia direttamente, sia in collaborazione con opere di carità in Terra Santa, per assistere i più deboli (con attenzione ai bambini disabili e alle donne con difficoltà) e formare la nuova generazione di giovani. Sosteniamo i bambini con disabilità, anziani, famiglie povere con particolare attenzione alle donne.

Infine siamo attivi per fornire aiuto in campo medico e sanitario alle persone che non possono permettersi di pagare le cure essenziali.

Emergenze in Medio Oriente

Le emergenze umanitarie in Medio Oriente e in particolare in quella regione indicata da noi come "Regione di San Paolo" (Libano, Siria, Giordania) sono di drammatica e costante attualità. Violenti combattimenti a pochi passi dai luoghi più importanti della fede cristiana.

I nostri progetti a sostegno della popolazione riguardano la distribuzione di beni di prima necessità (incluse le medicine) e, ove possibile, contributi alla ricostruzione di quanto è stato distrutto dalla guerra, per favorire la rinascita e lo sviluppo della società civile.





Luoghi e beneficiari

***In verità vi dico: ogni volta che avete fatto queste cose
a uno solo dei miei fratelli più piccoli, l'avete fatto a me. (Mt 25, 40)***



Siria



Accanto alla popolazione stremata dalla guerra

Nel contesto della guerra in Siria, Associazione pro Terra Sancta coordina centri di emergenza, assistenza e sviluppo operando in particolare a Damasco, Aleppo, Latakia e Knayeh, Yacoubieh.

Gli interventi si articolano attraverso alcune principali attività: **aiuto e sostegno ai più poveri, interventi sanitari e distribuzione di medicinali, aiuto allo studio, educazione per bambini e giovani, ristrutturazione** di edifici danneggiati come abitazioni, conventi e chiese.



ALEPPO

Progetti

Beneficiari



Emergenza

Attività di distribuzione regolare di cibo, acqua, medicine e buoni per l'acquisto di medicinali e gasolio (per elettricità e riscaldamento).

Distribuzione di vestiti, detersivi, prodotti per l'igiene, pannolini e latte in polvere per bambini.



Educazione e Assistenza

Supporto alla Rosary School di Aleppo e alla scuola per sordomuti nei pressi di Er Ram. Copertura delle spese correnti annuali e del 50% dei salari mensili degli insegnanti.

Offerta di attività di svago e sport per i bambini e le loro famiglie al Collegio Terre Sainte.



Conservazione e Sviluppo

Supporto alla ristrutturazione di case distrutte dalla guerra.

11.330
famiglie

≈ 25.000
studenti

51
bambini
disabili

500
famiglie

KNAYEH E YACOUBIEH*

Progetti

Beneficiari



Emergenza

Presso i conventi di Knayeh e Yacoubieh, è stato attivato un centro di emergenza che si occupa di distribuzione regolare di cibo, medicine e spese mediche, vouchers per acquistare gasolio per elettricità e riscaldamento, vestiti, detersivi e prodotti per l'igiene, pannolini e latte in polvere per bambini.



Educazione e Assistenza

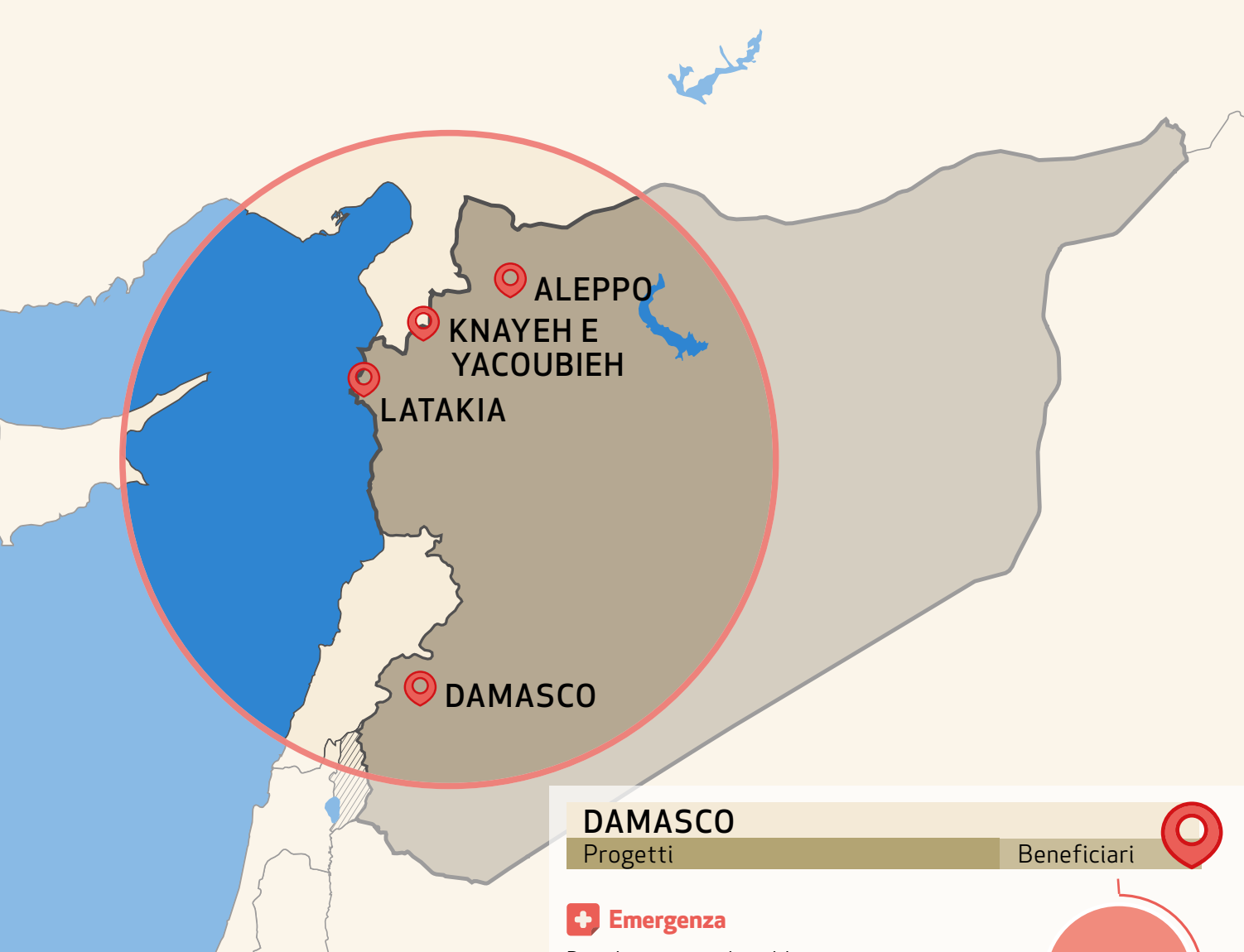
Offerta di corsi scolastici regolari a bambini di famiglie cristiane; viene così inoltre offerta la possibilità a insegnanti cristiane di poter svolgere la loro professione.

240
famiglie

42
bambini
e rispettive
famiglie

11
insegnanti
locali

* Dal 2012 sono occupate dalle forze islamiste che rendono più difficile l'intervento.



DAMASCO

Progetti

Beneficiari

+ Emergenza

Distribuzione regolare di buoni per l'acquisto di cibo, medicine e supporto per le ricette mediche, gasolio per elettricità e riscaldamento, vestiti, detersivi e prodotti per l'igiene, pannolini e latte in polvere per bambini.

📖 Educazione e Assistenza

Supporto e aiuto all'asilo tramite l'acquisto di sedie e tavoli nuovi; acquisto di nuovi giochi per i bambini; acquisto di nuovi armadietti; acquisto di materiale didattico per le maestre; pagamento del 20% dello stipendio mensile delle maestre; ristrutturazione di alcuni locali in stato di degrado. Aiuto per la formazione dei ragazzi universitari.

Supporto e aiuto alle attività di assistenza per i malati accolti presso il centro francescano di Tabbaleh. Sostegno alle spese annuali per la copertura dei costi di accoglienza presso il centro di malati oncologici e malati cronici. In particolare: parziale copertura dei trattamenti medici; acquisto di medicine; costo per l'ospitalità dei malati; spese per garantire un pasto al giorno.

⚙️ Conservazione e Sviluppo

Avvio dei lavori di conservazione a supporto della parrocchia francescana di Bab Touma e del centro/santuario di sant'Anania.

LATAKIA

Progetti

Beneficiari

+ Emergenza

Presso il convento francescano di Latakia è stato attivato un centro di emergenza che si occupa della distribuzione regolare di cibo, medicine e copertura di spese mediche, vouchers per acquistare gasolio per elettricità e riscaldamento, vestiti, detersivi e prodotti per l'igiene, pannolini e latte in polvere per bambini.

📖 Educazione e Assistenza

Supporto ai ragazzi attraverso la copertura delle spese per materiale scolastico (libri, cancelleria, parte delle rette scolastiche).

300
famiglie

150
studenti
e rispettive
famiglie

500
famiglie

200
neonati

200
giovani
dell'oratorio

150
bambini

70
universitari

42
malati
ospitati presso il
centro malati
oncologici

30
persone
aiutate grazie alla
distribuzione
di medicine

≈ 25.000
visitatori

Libano, Giordania, Grecia, Egitto

Vicini ai profughi siriani e iracheni

Il nostro obiettivo è aiutare principalmente i profughi cristiani siriani ed iracheni in tutto il Medio Oriente attraverso il supporto all'opera dei frati francescani presenti nei diversi Paesi colpiti dalla emergenza umanitaria.

Con questo progetto vogliamo migliorare le condizioni di vita di una popolazione che è stata marginalizzata, spesso a causa della propria fede, costretta a fuggire dalle proprie case e che si trova attualmente in una situazione di grande vulnerabilità.



LIBANO Beirut, Harissa, Deir Mimas

Progetti

Beneficiari

Emergenza

Aiuto ad alcune famiglie e persone povere irachene, siriane e libanesi della zona di Harissa, attraverso la distribuzione di cibo, vestiti, medicine, copertura parziale delle ricette mediche e spese mediche, materiale scolastico per bambini. In particolare il progetto ha sostenuto: persone anziane ospitate in case di riposo e anziani che vivono ancora nelle loro case; alcuni bambini presenti nella zona che mendicano la carità; famiglie con persone gravemente malate; alcune famiglie in difficoltà nel sostenere le spese per il materiale scolastico per i loro bambini.

Educazione e Assistenza

Viene offerto aiuto e supporto per il materiale scolastico e per il pagamento delle rette scolastiche per giovani studenti (liceali e universitari); aiuto e supporto al pagamento degli affitti mensili. Vengono sostenute inoltre le spese di due educatori che propongono animazione, giochi e attività per bambini, per due pomeriggi durante la settimana e per l'intero giorno del sabato.

90
famiglie

67
ragazzi
e rispettive
famiglie

GIORDANIA Amman, Nebo

Progetti

Beneficiari

Educazione e Assistenza

Supporto ai rifugiati iracheni ad Amman attraverso l'educazione, la formazione al lavoro e l'inclusione sociale. Sono state sviluppate attività di micro impresa per donne in difficoltà e sono state accolte nuove famiglie di rifugiati, fornendo loro beni di prima necessità. Ai bambini è stata garantita un'istruzione e un'educazione adeguata.

Conservazione e Sviluppo

Viene fornito supporto ai progetti di conservazione del Memoriale di Mosè sul Monte Nebo, dove il patriarca vide la Terra Promessa. Sostegno per la riapertura del sito archeologico.

40
famiglie

57
studenti

20
donne

≈
500.000
visitatori



GRECIA Rodi



Progetti

Beneficiari

Emergenza

Supporto regolare ai profughi sbarcati sull'isola di Rodi, da Siria, Iraq e Afghanistan.

Distribuzione settimanale di alimenti e medicine ai più bisognosi; aiuto nella ricerca di una sistemazione e di un alloggio; offerta di attività ricreative e pastorali per bambini e giovani, come il catechismo e momenti di condivisione in parrocchia; distribuzione di giocattoli e altro materiale per bambini.

80
profughi

300
famiglie

EGITTO Cairo



Progetti

Beneficiari

Educazione e Assistenza

Supporto regolare alle famiglie povere del Quartiere del Muski.

Viene fornito aiuto di diverso tipo: distribuzione di medicinali, aiuto alla ricerca della casa e al pagamento dell'affitto, in particolare per le giovani coppie.

Sostegno delle attività scolastiche e ricreative delle famiglie.

Distribuzione di cibo e vestiti.

167
famiglie

52
bambini
adottati

20
studenti

10
coppie di
fidanzati





Israele - Palestina

Nel cuore della Terra Santa

I progetti dell'Associazione pro Terra Sancta in Israele e Palestina contribuiscono alla conservazione dei principali luoghi santi e allo sviluppo delle comunità locali.

I progetti dedicati alla conservazione del patrimonio artistico, oltre all'intrinseco valore culturale e religioso, vanno a beneficio di tutti i turisti (3,6 milioni nel 2017, quasi un record) che vengono in Terra Santa mentre le attività di educazione e assistenza gettano le basi per un miglioramento sociale.



Giudea Betlemme



Betlemme

Progetti

Beneficiari



Educazione e Assistenza

Supporto alla presenza cristiana in Terra Santa e la popolazione di Betlemme, attraverso l'ampliamento e il miglioramento di servizi per lo sviluppo, la formazione e l'assistenza alle fasce più colpite dalla difficile situazione politica, economica e sociale.

Attività di centro di ascolto e di assistenza medica attraverso la fornitura di medicinali; sostegno all'educazione e alla formazione di ragazzi in difficoltà; sostegno alla mensa per i poveri con particolare attenzione agli anziani più bisognosi.

Aiuto ai giovani che lasciano gli studi nella ricerca di lavoro e attraverso la creazione di corsi professionali. Corsi di musicoterapia per operatori sociali dedicati alla cura dei malati terminali. Corsi di insegnamento di italiano per religiosi e abitanti locali.

Utilizzo di spazi per ospitalità e botteghe per avvio di attività socio-culturali e di formazione di giovani e donne.

934
famiglie
in difficoltà
per un totale di
8.640 pasti
distribuiti

50
bambini con
disabilità

40
insegnanti

80
lavoratori
locali

600
studenti
delle scuole
di Terra Santa

188
ammalati
cronici

15
frati
della Custodia
di Terra Santa





Betlemme, Beit Sahour

Progetti

Beneficiari



Conservazione e Sviluppo

Avvio di un progetto per il mantenimento e restauro del Campo dei Pastori, luogo dove l'angelo annunciò la nascita di Gesù.

Conservazione e ristrutturazione di edifici storici. Avvio di micro-attività imprenditoriali e botteghe.

Gestione di Guest Houses per promuovere un turismo socio-culturale volto alla conoscenza del patrimonio storico e delle tradizioni locali.*

≈
700.000
visitatori

411
ospiti
accolti

* *Guest Houses*

Dar Al-majus



Baby Jesus Guest House





Giudea Betania



Betania

Progetti

Beneficiari



Conservazione e Sviluppo

Valorizzazione del Luogo Santo della resurrezione di Lazzaro e legato all'incontro di Gesù con le sorelle Marta e Maria, attraverso attività di conservazione e sviluppo della comunità locale che attualmente vive in un'area di forte degrado economico e sociale, mediante la promozione e il rilancio di un turismo sostenibile, favorendo le categorie di popolazione più deboli come le donne e i giovani e coinvolgimento delle organizzazioni della società civile e delle istituzioni locali; sviluppo di micro-attività imprenditoriali rivolte a donne in difficoltà (produzione di sapone, candele, olii), realizzazione di eventi culturali rivolti a tutta la società.



Educazione e Assistenza

Visite guidate rivolte alle scuole palestinesi. Formazione degli studenti sul patrimonio culturale.

*Il progetto è realizzato in collaborazione con il Mosaic Centre di Gerico.**

20
donne
in difficoltà
economiche

≈
120.000
visitatori

15
impiegati
locali

20
insegnanti

657
bambini

≈
1.000
abitanti
locali





* Mosaic Centre

 Conservazione e Sviluppo

Associazione no profit palestinese che opera nella tutela del patrimonio culturale.

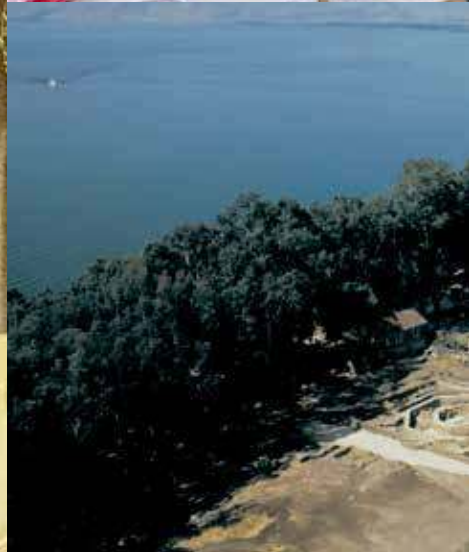
Realizza progetti di restauro di mosaici ed edifici antichi, e organizza corsi di formazione volti a preparare artigiani e restauratori qualificati.





Samaria, Galilea

Sebastia, Nisf Jubeil, Nazaret, Cafarnao, Acri



Sebastia e Nisf Jubeil

Progetti

Beneficiari



Educazione e Assistenza

Aiuto alla comunità locale attraverso la creazione di nuove opportunità di lavoro per i giovani disoccupati e favorendo il miglioramento della qualità dei prodotti locali per facilitarne la commercializzazione.

Conservazione e Sviluppo

È stata recuperata una parte consistente del centro storico dei due villaggi, sostenendo l'economia impiegando nel cantiere artigiani e manodopera locali e ristrutturando gli edifici per accogliere attività economiche legate al turismo.

Ampliamento della foresteria e della bottega a Sebastia/Nisf Jubeil. Le attività vengono svolte in collaborazione con il **Mosaic Centre di Gerico**.

847
visitatori
accompagnati

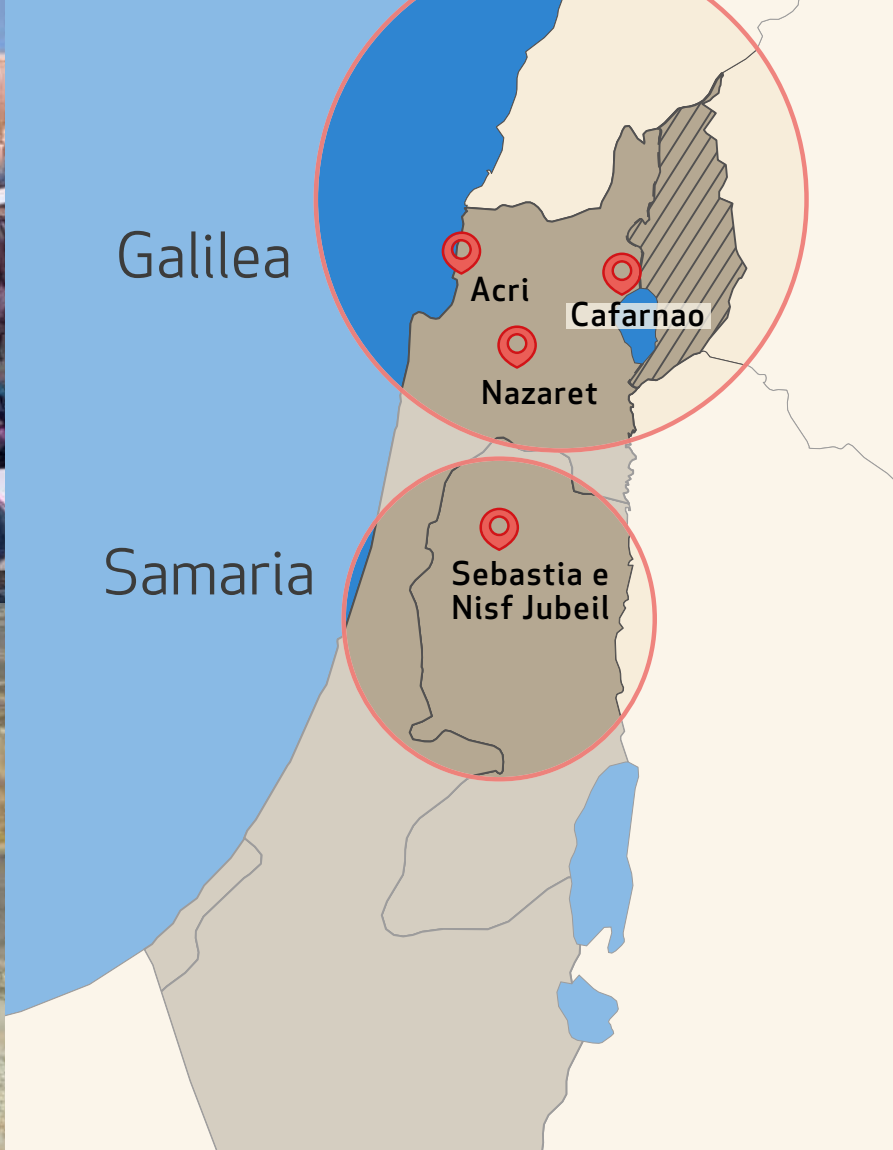
10
giovani
impiegati

Guest House

Mosaic Guest House



≈
15.000
turisti



Nazaret

Progetti

Beneficiari



Conservazione e Sviluppo

Realizzazione di migliorie all'accesso della Basilica e alla Grotta dove Maria ha ricevuto l'annuncio dell'Angelo; sostegno ai lavori di conservazione e manutenzione della grande basilica dell'Annunciazione sopra la casa di Maria; ristrutturazione della parte esterna della basilica e lavori di consolidamento della Grotta.

≈
500.000
visitatori

10
impiegati

Cafarnao

Progetti

Beneficiari



Conservazione e Sviluppo

Restauro di mosaici bizantini dove Gesù ha vissuto per i suoi tre anni di vita pubblica.

≈
600.000
visitatori

Acri

Progetti

Beneficiari



Educazione e Assistenza

Sostegno all'educazione degli studenti presso il Terra Santa School attraverso il contributo ai lavori di ristrutturazione e manutenzione.

Supporto alle attività culturali aperte a cristiani, ebrei e musulmani.

530
studenti



Giudea Gerico, Gerusalemme, Gaza



Gerico

Progetti

Beneficiari



Conservazione e Sviluppo

Supporto alla formazione per giovani e alla promozione di attività culturali e socio imprenditoriali.

20
ragazzi
palestinesi

≈
2.000
visitatori
del centro



Gerusalemme

Progetti

Beneficiari



Educazione e Assistenza

Aiuto allo studio e alla formazione musicale dei ragazzi.

Supporto a eventi, mostre e incontri aperti al mondo ebraico e musulmano. Accoglienza dei visitatori che desiderano vivere un contatto con le comunità locali.

Visite culturali per la città vecchia. Escursioni al Terra Sancta Museum per gli studenti di Gerusalemme Est in collaborazione con il Mosaic Centre.

≈
1.000
persone

1.736
studenti



Gaza

Progetti

Beneficiari



Emergenza

Sostegno alla popolazione che versa in condizioni di grande povertà attraverso l'acquisto di alcune batterie per garantire l'elettricità all'interno delle abitazioni.

40
famiglie
povere

250
cristiani
latini

Progetti Culturali

Gerusalemme

TERRA SANCTA MUSEUM

***Alla scoperta delle origini del Cristianesimo
per il dialogo e la pace***



Un progetto nel cuore della Città Vecchia di Gerusalemme per raccontare le origini del Cristianesimo in Terra Santa. Proprio nella Città Santa desideriamo valorizzare i Luoghi Santi e approfondire la conoscenza della vita del figlio di Dio sulla terra: collezioni archeologiche e artistiche uniche al mondo racconteranno la storia della presenza cristiana in Terra Santa. Il Terra Sancta Museum sarà un centro dinamico aperto a visitatori di ogni cultura e religione per incoraggiare la comprensione reciproca, il rispetto e l'incontro con Cristo. Il Terra Sancta Museum farà conoscere a tutti i nessi indissolubili tra la Città Santa e le tradizioni cristiane, locali e internazionali, dai primi secoli fino ai giorni nostri.

Hanno detto di questo progetto:

"Il Terra Sancta Museum nella sua realizzazione potrà essere un laboratorio unico per il dialogo e la costruzione di ponti di pace"

Fra Michael Perry, Ministro generale Ordine Frati Minori

"Guardo con grande stima e fiducia a questo progetto promosso dall'Associazione pro Terra Sancta, è utile per tutti, pellegrini e comunità locali, fondamentale per parlare agli uomini di oggi dei 2000 anni di storia Cristiana in Terra Santa"

Mons. Pierbattista Pizzaballa, Amministratore Apostolico di Gerusalemme

"Il luogo dove l'archeologia e la storia racconteranno la storia evangelica, della comunità cristiana e dei frati francescani in Terra Santa"

Fra Francesco Patton, Custode di Terra Santa e Presidente di Associazione pro Terra Sancta

Beneficiari

≈
100
guide
turistiche

≈
21.000
visitatori

25
insegnanti

10
operai

10
restauratori



Gerusalemme - Betlemme

LA NOSTRA CASA

Conservazione e Sviluppo

Il progetto La Nostra Casa è un'iniziativa volta a salvare l'identità cristiana e i luoghi delle origini e a rafforzare legami tra comunità d'oriente e d'occidente.

Abbiamo recuperato 25 case abbandonate nel centro storico di Betlemme e sostenuto interventi di manutenzione di edifici storici della Custodia di terra Santa a Gerusalemme.

Beneficiari

25
famiglie a
Betlemme

72
operai



IL TERRA SANCTA ORGAN FESTIVAL

Educazione e Assistenza

Il progetto del Terra Sancta Organ Festival (promosso dalla Custodia di Terra Santa in collaborazione con Associazione pro Terra Sancta) promuove lo studio dello strumento in quei Paesi in cui l'insegnamento si è interrotto o è assente (Libano, Siria, Giordania, Grecia, Cipro, Egitto) con l'obiettivo di favorire la presenza di organisti qualificati a beneficio del repertorio musicale di quei Paesi e per soddisfare la crescente domanda di organisti per le chiese e le corali a servizio della liturgia.

È il più grande festival d'organo del Medio Oriente e del Levante, con oltre 40 concerti in 28 luoghi diversi.

Beneficiari

≈
15.000
spettatori
in 8 Paesi

Gerusalemme

LIBRI PONTI DI PACE

Conservazione e Sviluppo

Catalogazione, bonifica dei record bibliografici e creazione delle voci degli autori, reference, realizzazione di mostre (virtuali e reali), messa online dei dati relativi alle riviste dello Studium Biblicum Franciscanum, formazione e tutoraggio del personale delle biblioteche.

Consultazioni del catalogo online

Quasi 11.000 sessioni di consultazione effettuate da oltre 4.000 utenti per un totale di circa 54.500 pagine visualizzate.

Consultazioni del sito delle biblioteche

Circa 6.000 sessioni effettuate da circa 4.000 utenti per un totale di oltre 12.000 pagine visualizzate.

Beneficiari

150

frati
giovani
studenti

40

studiosi
della Terra Santa
sia locali che
internazionali

4.000
utenti

del catalogo online
e del sito delle
biblioteche



IBREVIARY PRO TERRA SANCTA

Educazione e Assistenza

iBreviary è la prima applicazione al mondo per smartphone e tablet con la liturgia delle ore, i testi quotidiani per la Messa e le preghiere cattoliche.

L'applicazione, realizzata da don Paolo Padrini, viene promossa dalla Custodia di Terra Santa e dall'Associazione pro Terra Sancta, con il desiderio di offrire a tutti un servizio gratuito volto a sostenere la preghiera nel mondo e a favorire un ricordo particolare per la Terra Santa e la Chiesa madre di Gerusalemme.

Beneficiari

≈
2 milioni
di utenti

≈
108 mila
nuovi utenti







Organizzazione e risorse

***Egli ha profuso, egli ha dato ai poveri,
la sua giustizia dura in eterno. (2Cor 9, 9)***

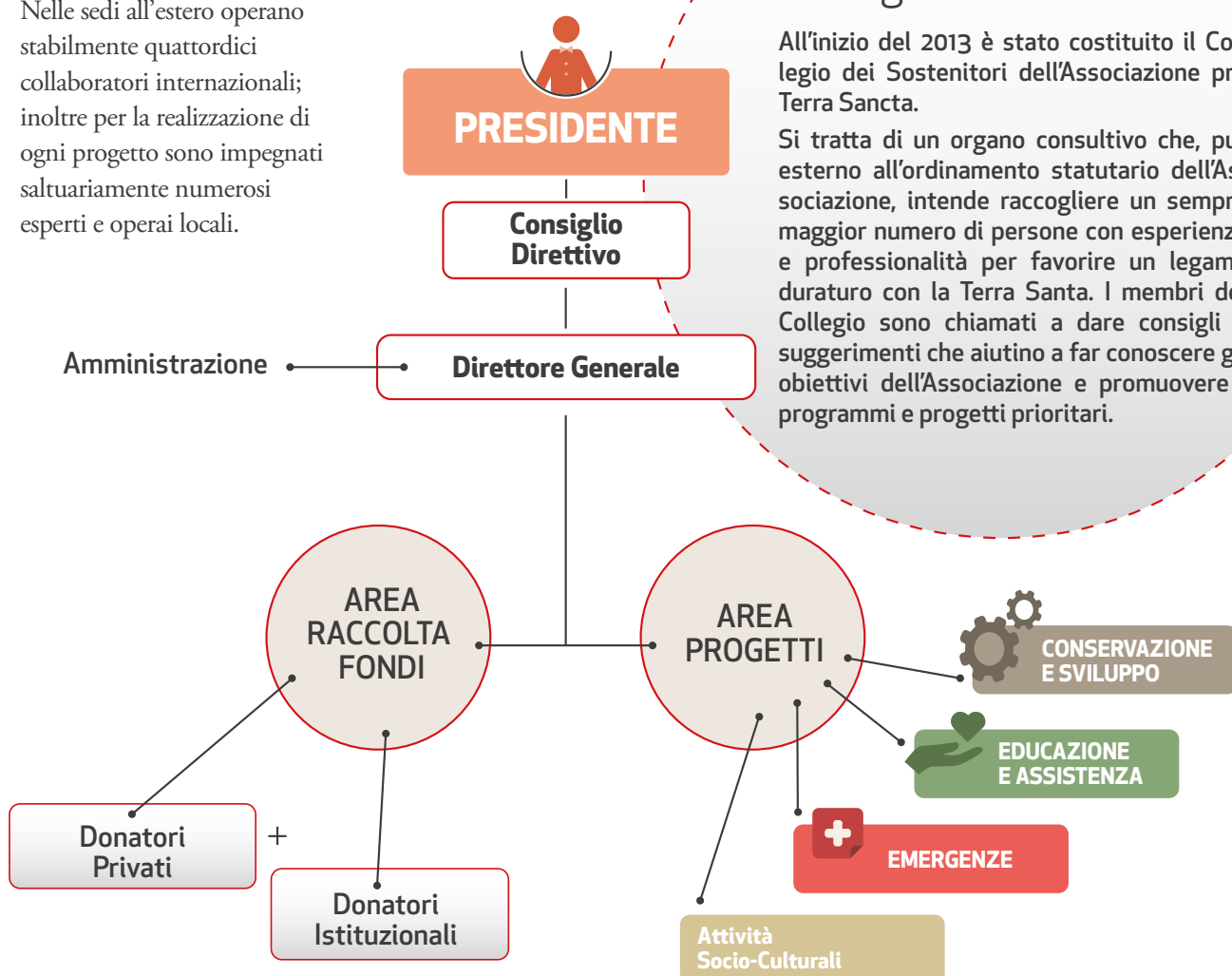
Struttura organizzativa

La significativa crescita di Associazione pro Terra Sancta di questi ultimi anni e l'impegno a migliorare in efficacia ed efficienza è in gran parte frutto delle persone che vi lavorano che, con le loro competenze e capacità, con la condivisione della visione e dei valori e la conoscenza dei processi e procedure, garantiscono il migliore funzionamento e azione dell'Organizzazione. L'operatività di Associazione pro Terra Sancta è assicurata da tre Aree funzionali: la Raccolta Fondi e l'Amministrazione che operano nella sede centrale di Milano e l'Area Progetti che si avvale, per l'implementazione dei diversi progetti, delle sedi operative di Gerusalemme, Betlemme, Beirut, Damasco, Aleppo. Lo staff, oltre al Direttore Generale, è composto da 8 dipendenti (di cui 3 part time) e 6 collaboratori stabili, in prevalenza giovani con un significativo livello di specializzazione in merito agli studi compiuti. Nelle sedi all'estero operano stabilmente quattordici collaboratori internazionali; inoltre per la realizzazione di ogni progetto sono impegnati saltuariamente numerosi esperti e operai locali.

Collegio dei Sostenitori

All'inizio del 2013 è stato costituito il Collegio dei Sostenitori dell'Associazione pro Terra Sancta.

Si tratta di un organo consultivo che, pur esterno all'ordinamento statutario dell'Associazione, intende raccogliere un sempre maggior numero di persone con esperienza e professionalità per favorire un legame duraturo con la Terra Santa. I membri del Collegio sono chiamati a dare consigli e suggerimenti che aiutino a far conoscere gli obiettivi dell'Associazione e promuovere i programmi e progetti prioritari.



I volontari

Rilevante è inoltre l'incidenza operativa di volontari di lungo periodo che, a diverso titolo, offrono le loro competenze professionali per contribuire alla realizzazione delle nostre attività. Si tratta di persone in maggioranza laureate, talvolta con competenze professionali molto specifiche e in gran numero legate ad ambienti universitari accademici.



Assetto istituzionale

Organi statutari

| Assemblea Generale | Presidente | Consiglio direttivo | Segretario Generale |
|---|--|---|---|
| <ul style="list-style-type: none">• Delibera sul programma e sulle attività dell'Associazione• Nomina i componenti dei diversi organi sociali• Decide sugli argomenti sottoposti alla sua attenzione dal Presidente e dal Consiglio Direttivo• Approva i bilanci | <ul style="list-style-type: none">• Dirige e coordina i lavori dell'Assemblea Generale e del Consiglio Direttivo• Ha il compito di perseguire e fare rispettare gli scopi dell'Associazione | <ul style="list-style-type: none">• È responsabile dell'amministrazione ordinaria e straordinaria dell'Associazione• Formula pareri e proposte sull'attività | <ul style="list-style-type: none">• Assiste il Presidente nel coordinare i lavori del Consiglio Direttivo e nelle relazioni istituzionali• Assicura il funzionamento degli organi dell'Associazione• Redige e firma i verbali |

Organo di vigilanza*

Revisore dei conti

- Vigila sulla gestione amministrativa e finanziaria

(Dal periodo amministrativo 2017 il bilancio d'esercizio è inoltre sottoposto a revisione contabile da parte di Deloitte)

**Vigila sulla responsabilità degli enti per reati commesso a favore di questi ultimi.*



Lo Staff delle sedi di Gerusalemme e Betlemme con il cardinale Leonardo Sandri



L'assemblea generale

L'Associazione Romano Gelmini

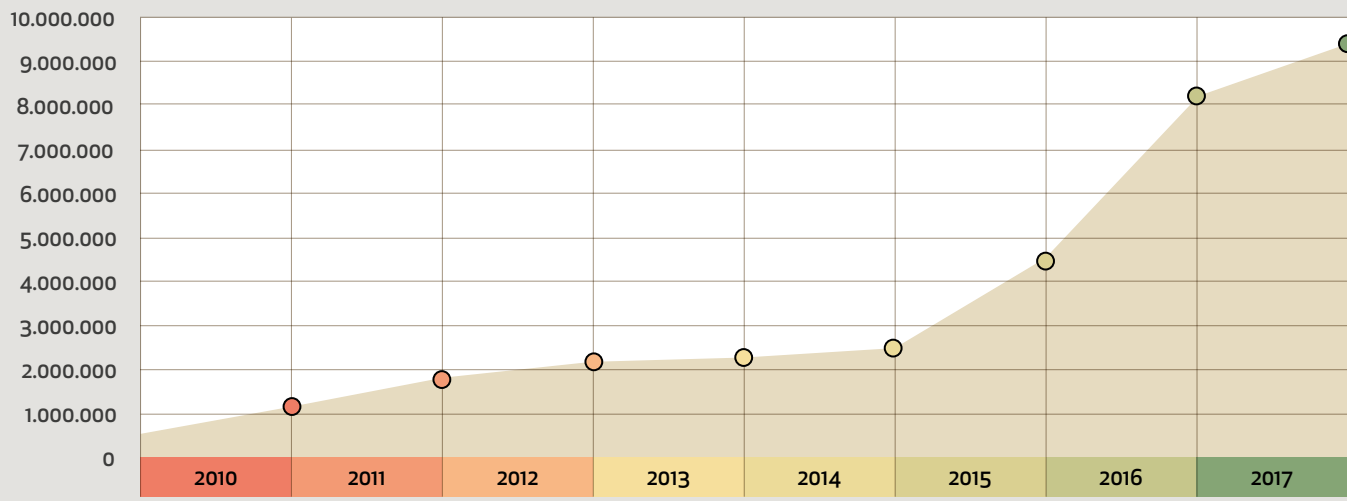
Volontari per i popoli della Terra Santa

Costituita nel 2005 grazie all'amicizia con un nostro collaboratore a Gerusalemme, l'Associazione Romano Gelmini ONLUS è al servizio della Custodia di Terra Santa e di altre realtà cristiane in Medio Oriente. I volontari dell'Associazione, una decina per gruppo, si recano periodicamente in Terra Santa mettendo a disposizione le loro energie e competenze per rispondere con semplicità alle necessità emergenti. Nel 2017 i volontari sono stati complessivamente 145 con un periodo medio di permanenza di 14 giorni.



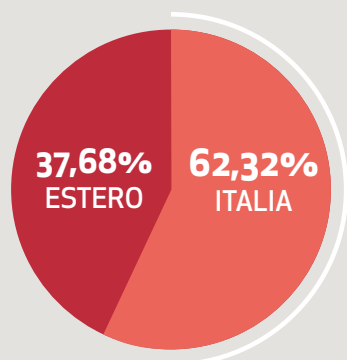
Contributi

CONTRIBUTI RACCOLTI 2010-2017



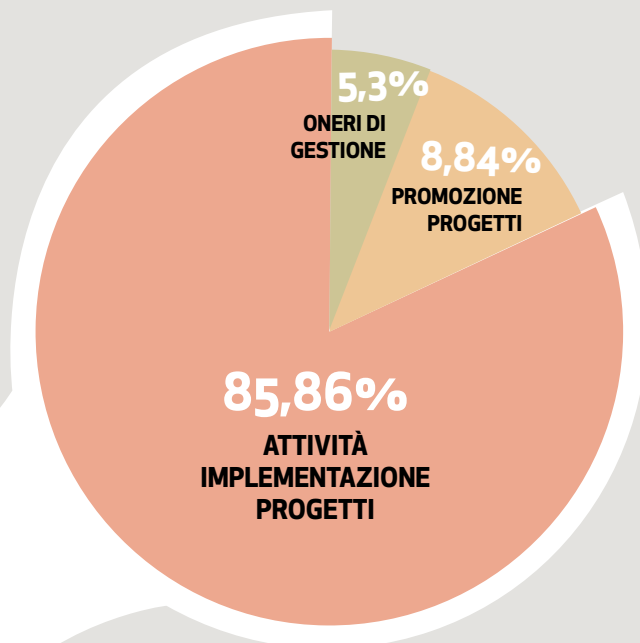
L'andamento crescente della raccolta fondi è segno della fedeltà dei nostri sostenitori e di crescita del numero degli stessi.

CONTRIBUTI RACCOLTI PER AREE GEOGRAFICHE

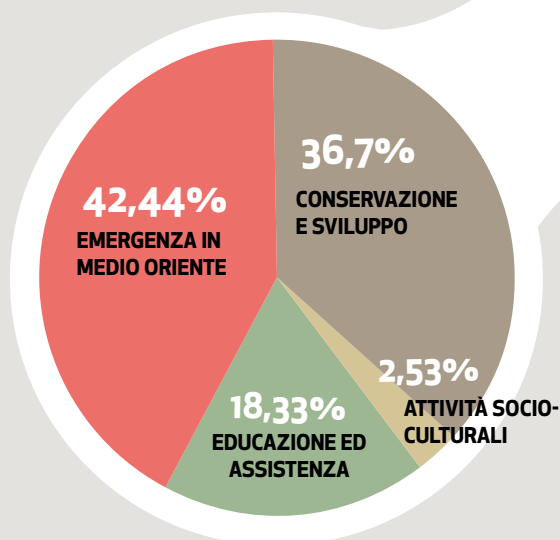


Le risorse raccolte nel 2017 provengono per il 62% dall'Italia grazie soprattutto al potenziamento delle attività di fundraising degli ultimi anni. All'estero la raccolta fondi si avvale di collaborazioni con partner locali, fondazioni private e del digital fundraising.

IMPIEGHI E PROGETTI 2017



L'utilizzo delle risorse tra attività tipiche, di supporto e promozione progetti riflette l'attenzione dell'Associazione a operare efficientemente mantenendo quale obiettivo prioritario la destinazione delle risorse agli scopi statutari. La difficile situazione che persiste da anni in alcune zone del Medio Oriente ha determinato, nella destinazione delle risorse, la prevalenza per la gestione delle emergenze.



Risorse

L'attività di Associazione pro Terra Sancta è resa possibile grazie alla generosità di tutti coloro che con continuità, hanno negli anni sostenuto i nostri progetti.

Stato Patrimoniale 01/01/2017 - 31/12/2017

| ATTIVITÀ | Consuntivo 2017 | Consuntivo 2016 | PASSIVITÀ | Consuntivo 2017 | Consuntivo 2016 |
|--|------------------|------------------|---|------------------|------------------|
| Immobilizzazioni | | | Patrimonio netto | | |
| Immobilizzazioni materiali | | | Fondo di dotazione | 43.919 | 43.919 |
| Oneri pluriennali | 28.125 | - | Patrimonio libero | | |
| Immobilizzazioni finanziarie | | | Avanzo gestione esercizio in corso | 575.119 | 536.439 |
| Partecipazioni | 1.725 | 1.725 | Riserve accantonate in precedenti esercizi | 1.580.977 | 1.044.538 |
| Totale immobilizzazioni | 29.850 | 1.725 | Totale patrimonio netto | 2.200.015 | 1.624.896 |
| Attivo circolante | | | T.F.R. lavoro subordinato | 23.124 | 11.868 |
| Crediti | | | Debiti | | |
| Crediti esigibili entro l'esercizio successivo | 435 | 642 | Debiti verso banche | 1.111 | 1.446 |
| Attività finanziarie non immobilizzate | | | Debiti verso fornitori esigibili entro l'esercizio successivo | 192.813 | 78.020 |
| Depositi gestione progetti | 891.850 | - | Debiti tributari | 8.077 | 6.144 |
| Totale crediti | 892.285 | 642 | Debiti verso il personale dipendente | 17.495 | 5.781 |
| Disponibilità liquide | | | Debiti verso istituti previdenziali e assicurativi | 10.014 | 5.690 |
| Depositi bancari | 2.383.659 | 2.429.665 | Totale debiti | 229.510 | 97.080 |
| Denaro e valori in cassa | 9.902 | 3.300 | Ratei e riscontri passivi | 863.723 | 701.488 |
| Totale disponibilità liquide | 2.393.561 | 2.432.965 | | | |
| Ratei e risconti attivi | 676 | - | | | |
| TOTALE ATTIVITÀ | 3.316.372 | 2.435.332 | TOTALE PASSIVITÀ | 3.316.372 | 2.435.332 |

Rendiconto Gestionale

| FONTI | 2017 | % | 2016 | % |
|---|------------------|---------------|------------------|---------------|
| Contributi da persone fisiche | 3.408.047 | 35,30% | 3.165.301 | 37,85% |
| Contributi da gruppi - associazioni | 1.825.628 | 18,91% | 1.076.567 | 12,87% |
| Contributi da istituzioni private | 3.278.351 | 33,96% | 3.095.141 | 37,01% |
| Contributi da istituzioni pubbliche | 535.651 | 5,55% | 496.696 | 5,94% |
| Contributi da cinque per mille | 121.127 | 1,25% | 96.951 | 1,16% |
| Contributi da lasciti | 10.000 | 0,10% | 25.329 | 0,30% |
| Proventi da attività socio-culturali | 175.648 | 1,82% | 152.290 | 1,82% |
| Valorizzazione materiali e risorse | 300.233 | 3,11% | 255.100 | 3,05% |
| TOTALE FONTI | 9.654.685 | 100% | 8.363.373 | 100% |
| IMPIEGHI | 2017 | % | 2016 | % |
| ATTIVITÀ TIPICHE | | | | |
| Conservazione e sviluppo | 2.860.495 | 31,50% | 3.242.446 | 41,43% |
| Educazione e assistenza | 1.429.016 | 15,74% | 712.228 | 9,10% |
| Emergenze Medio Oriente | 3.308.720 | 36,44% | 2.638.664 | 33,71% |
| Attività socio-culturali | 197.189 | 2,17% | 150.159 | 1,92% |
| Totale attività implementazione progetti | 7.795.420 | 85,85% | 6.743.497 | 86,16% |
| Attività di promozione progetti | 803.042 | 8,85% | 755.837 | 9,65% |
| Totale attività tipiche | 8.598.462 | 94,70% | 7.499.335 | 95,81% |
| ONERI DI GESTIONE | | | | |
| Costi di lavoro: dipendenti e collaboratori | 357.808 | 3,94% | 246.353 | 3,15% |
| Altri costi generali | 123.296 | 1,36% | 81.246 | 1,04% |
| Totale oneri di gestione | 481.104 | 5,30% | 327.599 | 4,19% |
| TOTALE IMPIEGHI | 9.079.566 | 100% | 7.826.934 | 100% |
| AVANZO DI GESTIONE | 575.119 | | 536.439 | |

Certificazione Deloitte

Deloitte.

Deloitte & Touche S.p.A.
Via Tortona, 25
20144 Milano
Italia

Tel: +39 02 83322111
Fax: +39 02 83322112
www.deloitte.it

RELAZIONE DELLA SOCIETÀ DI REVISIONE INDIPENDENTE

Al Consiglio Direttivo della Associazione Di Terra Santa

Giudizio

Abbiamo svolto la revisione contabile del bilancio d'esercizio dell'Associazione Di Terra Santa, costituito dallo stato patrimoniale al 31 dicembre 2017, dal conto economico per l'esercizio chiuso a tale data e dalle Note Illustrative.

A nostro giudizio, il bilancio d'esercizio dell'Associazione Di Terra Santa al 31 dicembre 2017 è stato redatto, in tutti gli aspetti significativi, in conformità ai criteri di redazione illustrati nella nota integrativa.

Elementi alla base del giudizio

Abbiamo svolto la revisione contabile in conformità ai principi di revisione internazionali (ISA Italia). Le nostre responsabilità ai sensi di tali principi sono ulteriormente descritte nella sezione *Responsabilità della società di revisione per la revisione contabile del bilancio d'esercizio* della presente relazione. Siamo indipendenti rispetto all'Associazione Di Terra Santa in conformità alle norme e ai principi in materia di etica e di indipendenza applicabili nell'ordinamento italiano alla revisione contabile del bilancio. Riteniamo di aver acquisito elementi probativi sufficienti ed appropriati su cui basare il nostro giudizio.

Altri aspetti

La presente relazione non è emessa ai sensi di legge in quanto l'Associazione Di Terra Santa non è tenuta alla revisione legale dei conti.

Il bilancio d'esercizio dell'Associazione Di Terra Santa per l'esercizio chiuso il 31 dicembre 2016 è stato sottoposto a revisione contabile da parte di un altro revisore che, il 30 marzo 2017 ha espresso un giudizio senza modifica su tale bilancio.

Responsabilità del Consiglio Direttivo per il bilancio d'esercizio

Il Consiglio Direttivo è responsabile per la redazione del bilancio d'esercizio in conformità ai criteri di redazione illustrati nella nota integrativa e per quella parte del controllo interno dagli stessi ritenuta necessaria per consentire la redazione di un bilancio che non contenga errori significativi dovuti a frodi o a comportamenti o eventi non intenzionali.

Il Consiglio Direttivo è responsabile per la valutazione della capacità dell'Associazione Di Terra Santa di continuare ad operare come un'entità in funzionamento e, nella redazione del bilancio d'esercizio, per l'appropriatezza dell'utilizzo del presupposto della continuità aziendale, nonché per una adeguata informativa in materia. Il Consiglio Direttivo utilizza il presupposto della continuità aziendale nella redazione del bilancio d'esercizio a meno che abbia valutato che sussistono le condizioni per la liquidazione dell'Associazione Di Terra Santa o per l'interruzione dell'attività o non abbia alternative realistiche a tali scelte.

Ancona Bari Bergamo Bologna Brescia Cagliari Firenze Genova Milano Napoli Padova Palermo Parma Roma Torino Treviso Verona

Sede Legale: Via Tortona, 25 - 20144 Milano | Capitale Sociale: Euro 10.328.220,00 i.v.

Codice Fiscale/Registro delle Imprese Milano n. 03049560166 - R.E.A. Milano n. 1720239 | Partita IVA: IT 03049560166

Il nome Deloitte si riferisce a una o più delle seguenti entità: Deloitte Touche Tohmatsu Limited, una società inglese a responsabilità limitata ("DTTL"), le member firm aderenti al suo network e le entità a esse correlate. DTTL e ciascuna delle sue member firm sono entità giuridicamente separate e indipendenti tra loro. DTTL (denominata anche "Deloitte Global") non fornisce servizi ai clienti. Si invita a leggere l'informazione completa relativa alla descrizione della struttura legale di Deloitte Touche Tohmatsu Limited e delle sue member firm all'indirizzo www.deloitte.com/about.

© Deloitte & Touche S.p.A.

Responsabilità della società di revisione per la revisione contabile del bilancio d'esercizio

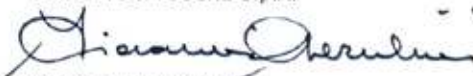
I nostri obiettivi sono l'acquisizione di una ragionevole sicurezza che il bilancio d'esercizio nel suo complesso non contenga errori significativi, dovuti a frodi o a comportamenti o eventi non intenzionali, e l'emissione di una relazione di revisione che includa il nostro giudizio. Per ragionevole sicurezza si intende un livello elevato di sicurezza che, tuttavia, non fornisce la garanzia che una revisione contabile svolta in conformità ai principi di revisione Internazionali (ISA Italia) individui sempre un errore significativo, qualora esistente. Gli errori possono derivare da frodi o da comportamenti o eventi non intenzionali e sono considerati significativi qualora ci si possa ragionevolmente attendere che essi, singolarmente o nel loro insieme, siano in grado di influenzare le decisioni economiche prese dagli utilizzatori sulla base del bilancio d'esercizio.

Nell'ambito della revisione contabile svolta in conformità ai principi di revisione Internazionali (ISA Italia), abbiamo esercitato il giudizio professionale e abbiamo mantenuto lo scetticismo professionale per tutta la durata della revisione contabile. Inoltre:

- abbiamo identificato e valutato i rischi di errori significativi nel bilancio d'esercizio, dovuti a frodi o a comportamenti o eventi non intenzionali; abbiamo definito e svolto procedure di revisione in risposta a tali rischi; abbiamo acquisito elementi probativi sufficienti ed appropriati su cui basare il nostro giudizio. Il rischio di non individuare un errore significativo dovuto a frodi è più elevato rispetto al rischio di non individuare un errore significativo derivante da comportamenti o eventi non intenzionali, poiché la frode può implicare l'esistenza di collusioni, falsificazioni, omissioni intenzionali, rappresentazioni fuorvianti o forzature del controllo interno;
- abbiamo acquisito una comprensione del controllo interno rilevante ai fini della revisione contabile allo scopo di definire procedure di revisione appropriate nelle circostanze e non per esprimere un giudizio sull'efficacia del controllo interno dell'Associazione Di Terra Santa;
- abbiamo valutato l'appropriatezza dei principi contabili utilizzati nonché la ragionevolezza delle stime contabili effettuate dal Consiglio Direttivo, inclusa la relativa informativa;
- siamo giunti ad una conclusione sull'appropriatezza dell'utilizzo da parte del Consiglio Direttivo del presupposto della continuità aziendale e, in base agli elementi probativi acquisiti, sull'eventuale esistenza di una incertezza significativa riguardo a eventi o circostanze che possono far sorgere dubbi significativi sulla capacità dell'Associazione Di Terra Santa di continuare ad operare come un'entità in funzionamento. In presenza di un'incertezza significativa, siamo tenuti a richiamare l'attenzione nella relazione di revisione sulla relativa informativa di bilancio, ovvero, qualora tale informativa sia inadeguata, a riflettere tale circostanza nella formulazione del nostro giudizio. Le nostre conclusioni sono basate sugli elementi probativi acquisiti fino alla data della presente relazione. Tuttavia, eventi o circostanze successivi possono comportare che l'Associazione Di Terra Santa cessi di operare come un'entità in funzionamento.

Abbiamo comunicato ai responsabili delle attività di governance, identificati ad un livello appropriato come richiesto dagli ISA Italia, tra gli altri aspetti, la portata e la tempistica pianificate per la revisione contabile e i risultati significativi emersi, incluse le eventuali carenze significative nel controllo interno identificate nel corso della revisione contabile.

DELOITTE & TOUCHE S.p.A.



Giovanni Cherubini
Socio

Milano, 10 maggio 2018

Vivere per sempre in Terra Santa.

**Con un lascito ai frati francescani
rimani a custodire i Luoghi Santi per sempre**

I frati francescani dell'Ordine dei Frati Minori sono presenti a Gerusalemme fin dagli albori dell'Ordine, fondato da San Francesco nel 1209.

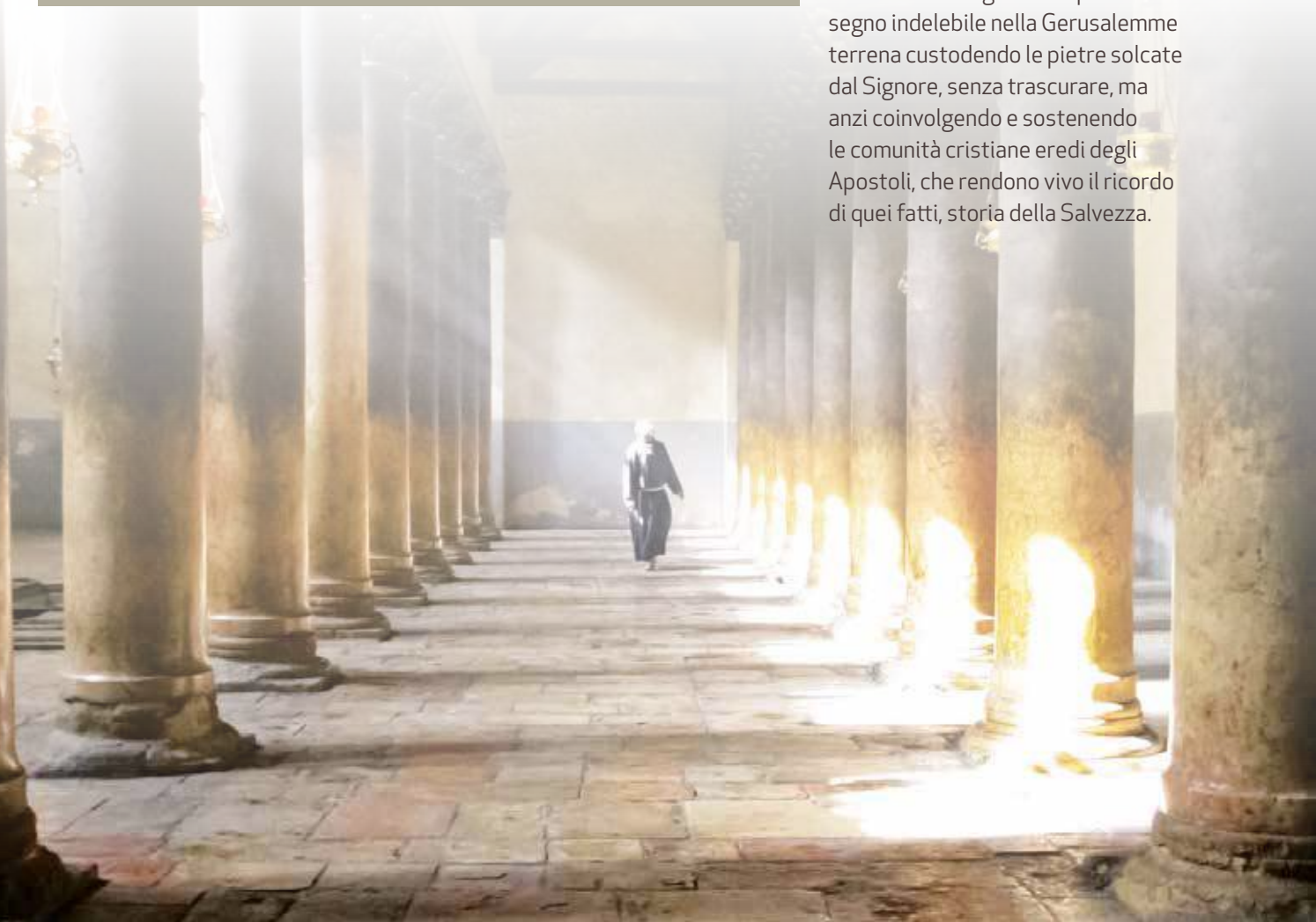
Custodi dei Luoghi Santi per volontà e mandato della Chiesa Universale, i frati sono anche al servizio dei più poveri, comprese le comunità locali cristiane che vivono in condizioni difficili in Terra Santa e nei Paesi del Medio Oriente.

Lasciare una parte della propria eredità ai frati francescani presenti in Terra Santa significa imprimere un segno indelebile nella Gerusalemme terrena contribuendo a preservare i Luoghi Santi e - nel contempo - ad aiutare le comunità locali che vivono in difficoltà.

Scopri come fare un lascito scrivendo a:
lasciti@proterrasancta.org

*"Non distogliere lo sguardo
da ogni povero e Dio non
distoglierà da te il suo".
(Tobia, 4,3-11)*

Il donare parte dei propri soldi ai più poveri della comunità è un fatto proprio della vita dell'uomo e del cristiano. Il testamento è uno strumento prezioso perché ci offre la possibilità di decidere dei nostri beni anche per il futuro e ci permette di compiere un gesto destinato a rimanere nella storia. Significa vivere per sempre in quella terra che abbiamo così amato nella vita. Lasciare una parte della propria eredità ai frati francescani presenti in Terra Santa significa imprimere un segno indelebile nella Gerusalemme terrena custodendo le pietre solcate dal Signore, senza trascurare, ma anzi coinvolgendo e sostenendo le comunità cristiane eredi degli Apostoli, che rendono vivo il ricordo di quei fatti, storia della Salvezza.





Bilancio 2017

Prospettive e priorità

Per richiedere una copia del Bilancio Sociale 2017
di Associazione pro Terra Sancta, scrivi a:
info@proterrasancta.org



Siamo un'organizzazione no profit che realizza progetti di conservazione del patrimonio culturale, di sostegno alle comunità locali e di aiuto nelle emergenze umanitarie.

Siamo presenti in Medio Oriente, laddove risiedono i frati francescani della Custodia di Terra Santa.

LE NOSTRE SEDI



www.proterrasancta.org - sostenitori@proterrasancta.org

COME PUOI AIUTARCI

BONIFICO BANCARIO SU CONTO CORRENTE:

Associazione di Terra Santa
Banca Popolare Etica

IBAN:

IT56R0501812101000014400444

BOLLETTINO SU CONTO CORRENTE POSTALE:

intestato a:

**Associazione pro Terra Sancta
Numero 1012244214**

CARTA DI CREDITO E PAYPAL:

Donazione sicura online
sul nostro sito

www.proterrasancta.org

DONANDO IL TUO 5xMILLE:

Firma e scrivi il nostro codice fiscale
97275880587 nella dichiarazione
dei redditi.

CON UN LASCITO PER LA TERRA SANTA

rimani a custodire
la Terra Santa per sempre.
Per ricevere gratuitamente
la guida ai lasciti scrivi a
lasciti@proterrasancta.org
o telefonaci: **02.65.72.453**

